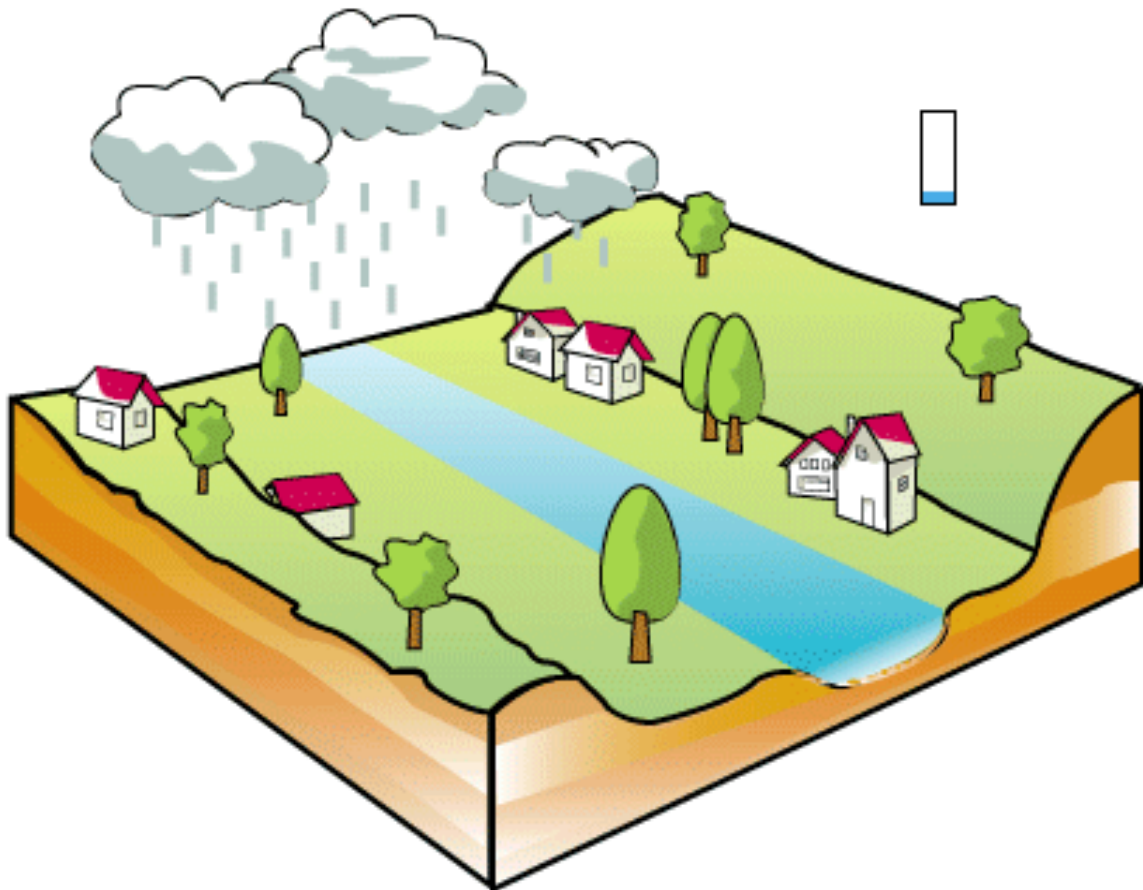


*Mairie de
Haute-Isle*

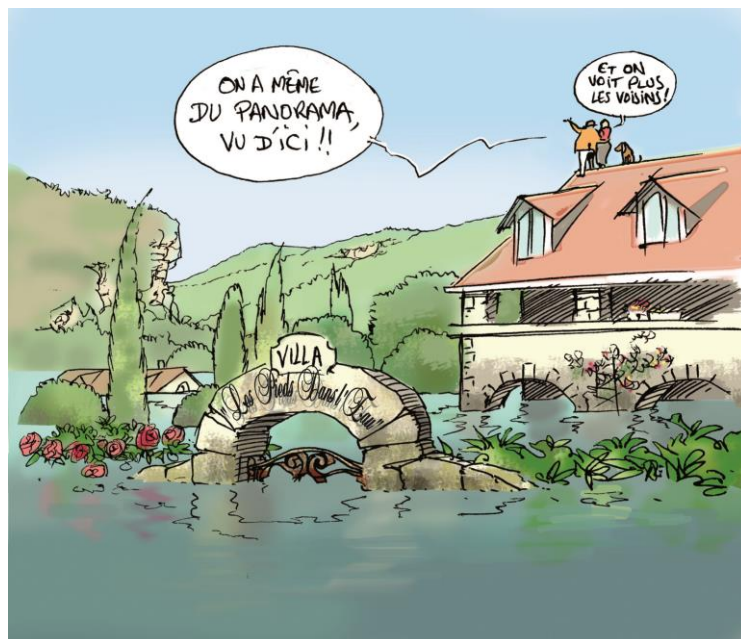
GUIDE

Risque Inondation

Tous concernés, tous préparés !



QUELQUES RAPPELS
 C'est très agréable de vivre au bord des cours d'eau mais la nature est parfois imprévisible et le niveau des cours d'eau peut varier.



Qu'est-ce qu'une crue et quelles en sont les causes ?

En Ile-de-France, c'est la montée du niveau d'un cours d'eau résultant de pluies très abondantes pendant plusieurs jours consécutifs. Les **crues font partie du fonctionnement naturel des cours d'eau**. Elles ont toujours existé et existeront toujours ! Elles peuvent atteindre des niveaux plus ou moins haut (à Paris Austerlitz : 8,62 m en 1910 et 6,10 m en 2016), monter plus ou moins rapidement et arriver à des moments différents de l'année (1910: en janvier/2016 : en mai-juin/ 2018 : janvier).

Quelles sont les caractéristiques des crues en Ile-de-France ?

L'eau monte et redescend très progressivement (contrairement aux crues torrentielles du Sud de la France), on parle de crue à **cinétique lente** (50 cm par jour en moyenne). Résultat : **l'eau peut rester jusqu'à plusieurs semaines voire plusieurs mois sur le territoire**.

**POUR SE PRÉPARER A FAIRE FACE ,
 4 ÉTAPES SONT NÉCESSAIRES**

1 – JE M'INFORME

AVANT	<ul style="list-style-type: none"> ➤ Pour informer sur les risques majeurs, RDV dans ma Mairie, ma prefecture ou sur les sites officiels: www.géorisques.gouv.fr ou www.gouvernement.fr/risques ➤ Je consulte le site internet de ma Mairie et de la prefecture pour prendre connaissance du Plan de Prévention des Risques Inondation
--------------	---

	<ul style="list-style-type: none"> ➤ Pour être tenu informé plus rapidement je fournis mes coordonnées à la Mairie et je vérifie mon courrier pour prendre connaissance des informations distribuées par la Mairie
PENDANT	<ul style="list-style-type: none"> ➤ Pour suivre l'évolution des crues, RDV sur www.vigicrues.gouv.fr ➤ Pour connaître les mesures de sécurité et les comportements à adopter pendant la crue, j'écoute Radio France, France Bleu ou RDV sur le site internet / réseaux sociaux de la Mairie et Préfecture ➤ Je vérifie mes mails et mon courrier afin de prendre connaissance des informations communales
APRES	<ul style="list-style-type: none"> ➤ En premier lieu je m'informe auprès de la Mairie et de la Préfecture sur la marche à suivre et je contacte mon assureur.

2 – JE REFLECHIS A UNE SOLUTION ALTERNATIVE D'HEBERGEMENT

En cas de crue majeure, si je n'ai pas besoin impérieux de rester sur place, je pense à une solution alternative d'hébergement (chez un membre de ma famille, des amis, des connaissances, ma maison secondaire...)



3 – JE PREPARE MON KIT D'URGENCE

En prévision ou avant d'évacuer mon logement, je dois réunir des éléments indispensables pour préserver ma santé, me protéger, me tenir informé...

ALIMENTATION

- Denrées non périssables (fruits secs, barres de céréales...)
- Eau + cachets de purification
- Couteau multifonctions + couverts
- Pensez aussi à votre animal de compagnie!

PRATIQUE

- Vêtements et chaussures
- Documents importants (photocopies des papiers d'identité, attestations d'assurance, diplômes, ...)
- Couverture de survie
- Sacs poubelles
- Argent en espèces
- Jeux, crayons de couleur pour les enfants...

S'INFORMER ET SE SIGNALER

- Radio (à piles ou dynamo)
- Lampe torche (à piles ou dynamo)
- Sifflet

HYGIENE ET SANTE

- Article de toilette
- Papier hygiénique
- Trousse médicale de premiers soins

A PRENDRE AU DERNIER MOMENT

- Papiers d'identité
- Téléphone + chargeur
- Clefs de la maison
- Médicaments, ordonnances médicales spécifiques, canne, appareil auditif, lunettes de vue, pilulier...

4 – JE SUIS ATTENTIF AUX PERSONNES VULNERABLES ET J'EN PARLE AUTOUR DE MOI

Avant, pendant ou après une inondation, la solidarité est essentielle et permettra d'améliorer notre résilience collective. Je m'implique et je deviens, dès à présent, relais auprès de mon entourage (famille, collègues, amis...) et de mes voisins !

Je suis particulièrement attentif aux personnes âgées ou handicapées que je connais, plus **vulnérables** aux inondations, du fait de leurs éventuels problèmes de mobilité ou de leur isolement.